



MONTERING AV BROMSBACKAR

FÖR BÄSTA BROMSVERKAN BYT ALLTID SAMTLIGA BACKAR OCH FJÄDRAR VID ETT OCH SAMMA TILLFÄLLE PÅ BÅDA SIDOR!

Kontrollera först följande innan du börjar:

- Att du har rätt dimension på dina nya bromsbackar.
- Att trummor inte är ovala eller repiga invändigt.
- Att vajer löper lätt i sitt hölje, om inte så smörj med olja eller silikonspray.
- Att navtätningar är hela.
- Att hjullagren är hela, ta ur dem och rengör. Om de har missljud, synliga skador, missfärgningar eller luktar bränt så ska de bytas. Byt alltid samtliga lager samtidigt.



Lösgör handbromsspaken så att bromsar och expander ej ligger på.

Ta loss hjulen.

Släpp på vantskruven vid bromsstången som ansluter till hjulbromsens wires.



Ta bort navkåpan och därefter saxsprinten om det finns en sådan, som håller kronmuttern i rätt läge. Skruva av kronmuttern.

Lossa trumman, om den går trögt använd en gummiklubba.





För **Al-ko** broms, ta loss bromsbackarna genom att trycka in tryckfjädersnåren (bild 1) och ta loss låsblecket på sköldens baksida (bild 2) och ta bort tryckfjädersnåren. Kroka loss båda backarna samtidigt (bild 4).

För **Knott** broms, ta loss bromsbackarna genom att trycka in tryckfjädersnåren, obs endast på sekundärbacken (bild 1), Kroka loss sekundärbacken först, detta för att inte riskera att skenan lossnar på primärbacken.

För **Peitz, Hahn, BPW**, ta loss bromsbackarna genom att trycka in låsblecket (bild 3), kroka loss båda backarna samtidigt.



Bild 1

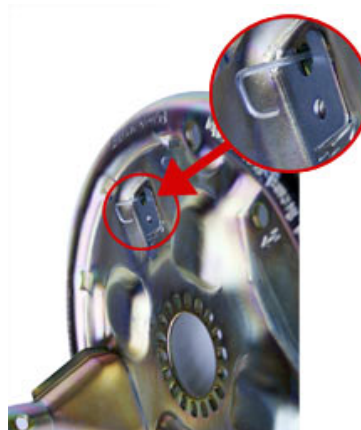


Bild 2

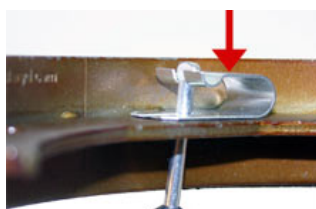


Bild 3



Bild 4

Byt eller smörj upp bromswire. Dåliga bromswires ger kraftigt försämrade bromsegenskaper.





JUSTERING AV BROMSAR

Rengör expander och justering före montering. Om justeringen behöver skruvas åt görs detta antingen på justeringen (bild 5) eller på baksidan av bromsskölden (bild 6) beroende på vilken modell man har.

1. Justera på justerbult/skruv till dess att det blir stopp. **Snurra alltid trumman framåt, INTE bakåt då detta kan påverka backautomatiken**, släpp sedan på justeringen så att trumman snurrar och du hör ett lätt skrapande ljud.
2. På axlar med backautomatik av typen nock (BPW/HAHN/PEITZ) så spärrar man backautomatiken med en 4 mm borrh/spik.
3. Spänn nu upp bromsstång och vajrar så de är lika mycket spända, inget slack ska finnas.
4. Montera däcken.
5. Kontrollera att bromshävvarmen ligger an mot dragröret i påskjutarens viloläge. Justera detta genom att skruva in den främre bromsstången.
6. Sätt ett spännband mellan vagnen och kulhandsken och dra åt till dess att det börjar bromsa. **OBS! Snurra hjulet framåt för att känna.** Det ska börja bromsa lätt när du dragit ihop ca ¼ av påskjutaren. Justera med hjälp av att vrida på vantskruven.
7. Dra nu åt ca ½ av påskjutaren och nu ska båda hjulen låsa. Om endast ett hjul låser så släpper du på justering på den sida som låser och testar igen. **OBS! Snurra hjulet framåt för att känna.**
8. Skruva fast alla lösa muttrar, glöm inte att ta bort eventuell spärr, och koppla på släpet på din bil och testa bromsfunktionen under färd, testa också att det går att backa. Om du får problem med backautomatiken vid backning kan detta bero på att du justerat bromsbackarna för hårt under punkt 6 eller att din påskjutsdämpare börjar bli svag. Man kan också få detta problem om man justerar bromsar med hjälp av vantskruv istället för justerskruv vid hjul.



Bild 5



Bild 6

KONISKA LAGER:

Använd Valeryds egna kvalitetsfett (artnr 4999001) för hjullagret. Vid montering av bromstrumman, drag åt kronmuttern så mycket att trumman knappt går att snurra för hand. Lossa därefter så att trumman rullar lätt. För hårt ansatt/åtdragen kronmutter resulterar i överhettade/brända lager. Kontrollera gärna detta igen efter någon vecka.

KOMPAKTLAGER:

Ska ej smörjas. Kronmuttern dras åt med momentnyckel (280-300 NM).

Justera ut bromsbanden tills hjulen låser sig och lossa tills ni hör ett lätt skrapande från bromsbanden mot trumman. Montera wirarna och justera slutligen på gängstången vid utjämningsoket alternativt vantskruven.